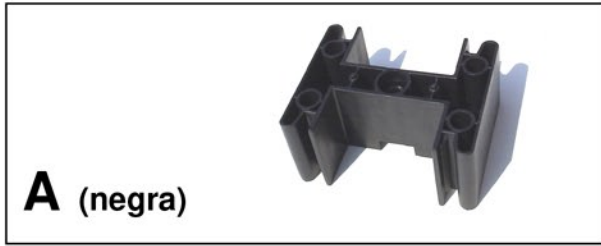
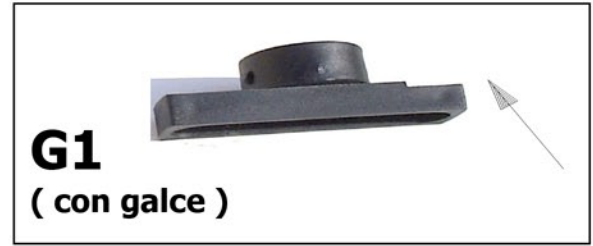


PIEZAS QUE SE UTILIZARAN Y SUS REFERENCIAS

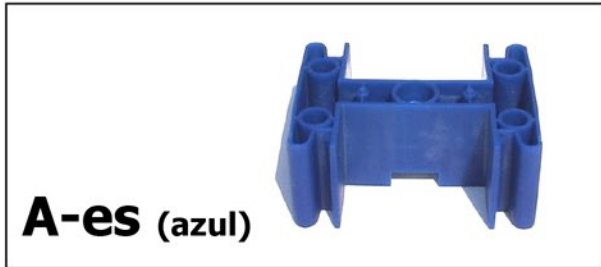
Es aconsejable, que antes de iniciar el montaje, además de tener estas instrucciones totalmente desplegadas, se familiarice con las piezas originales poniéndolas cada una junto a este folleto. (Ver esquema al dorso)



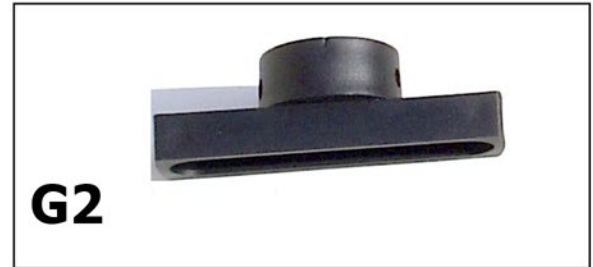
A (negra)



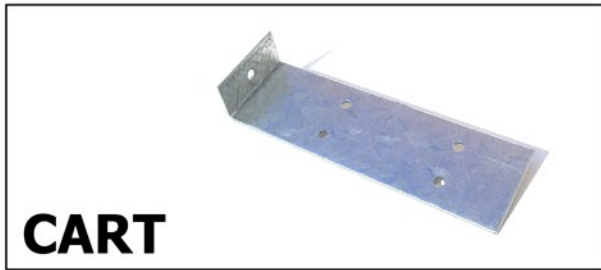
G1
(con galce)



A-es (azul)



G2

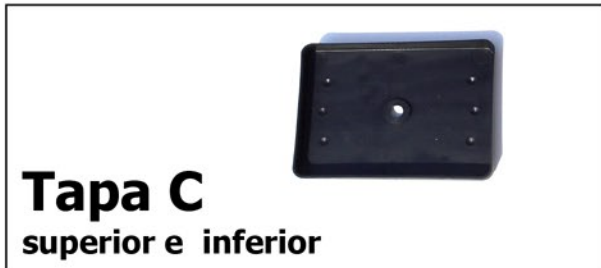


CART



BT-1 Bolsa Tornillería

INCLUYE 1 VARILLA ROSCADA M-6



Tapa C
superior e inferior

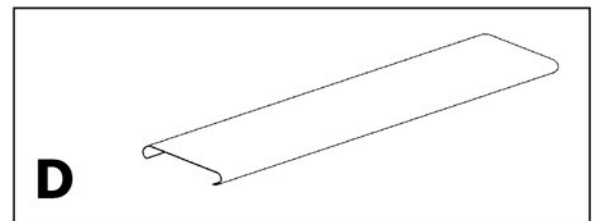


BT-2 Bolsa Tornillería

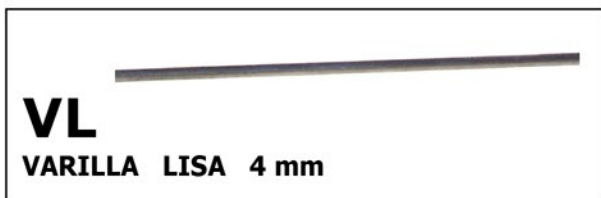
INCLUYE 1 VARILLA ROSCADA M-6



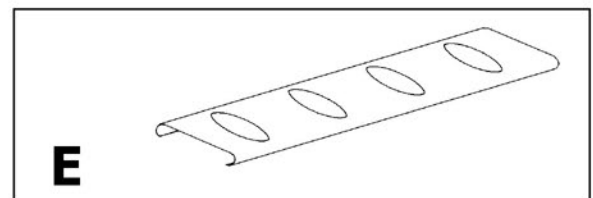
TT
Incluido en BT-1



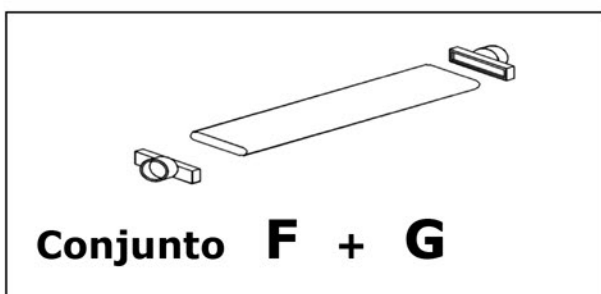
D



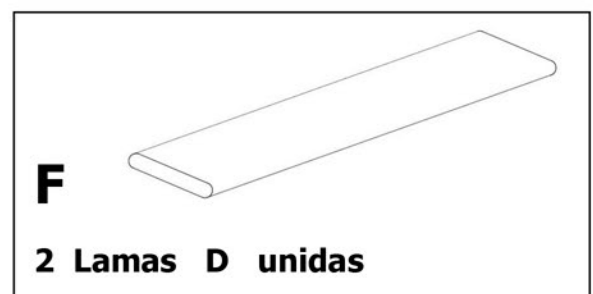
VL
VARILLA LISA 4 mm



E



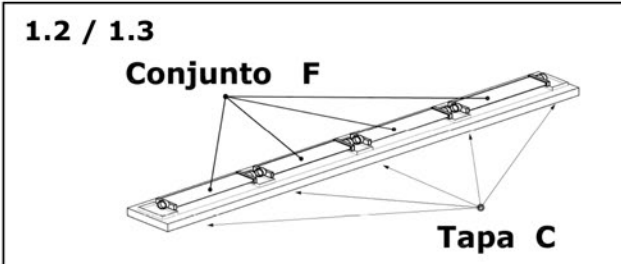
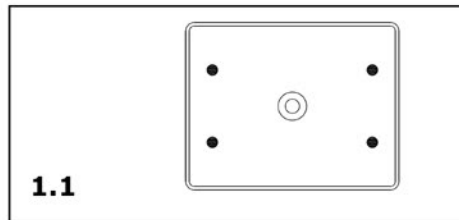
Conjunto **F + G**



F
2 Lamas **D** unidas

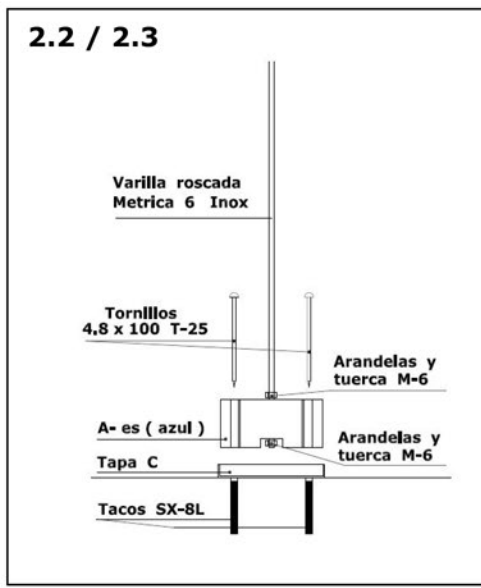
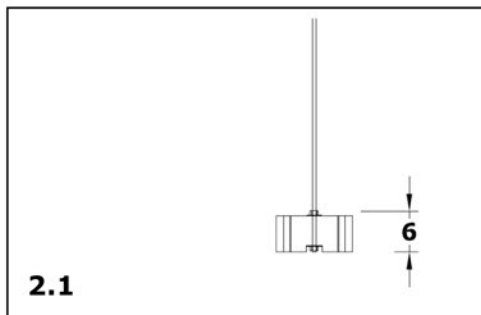
1 - INICIACION AL MONTAJE -

- 1.1 Realizar orificios con una broca de hierro de 6 mm en la tapa inferior "C" del pilar en las cuatro marcas extremas.
- 1.2 Utilizar la tapa "C" como plantilla para marcar la posición de los orificios a realizar en el muro.
- 1.3 Con la ayuda de tantas tapas como pilares y un conjunto "F + G" por cada tramo, podremos plantear la posición de los pilares sobre el muro antes de realizar los orificios con la broca de widia de 8 mm.
- 1.4 Colocar los tacos, suministrados en la bolsa BT-1, en los orificios.



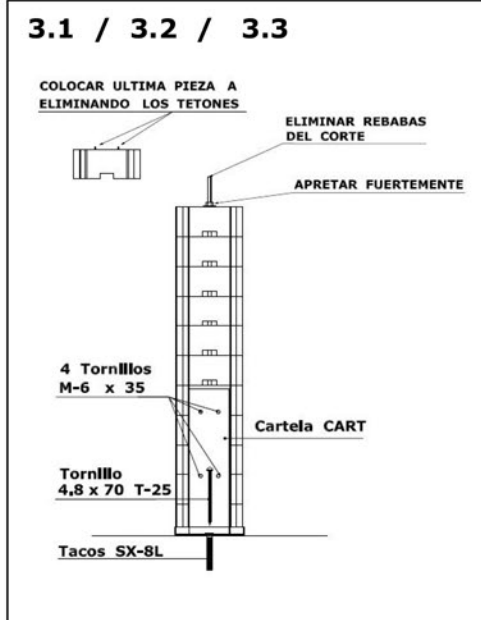
2 - ANCLAJE DE LOS PILARES -

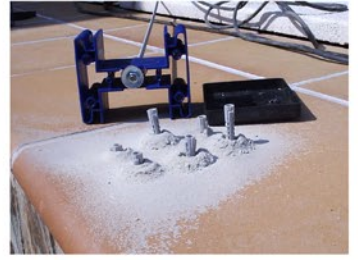
- 2.1 Insertar una tuerca en la varilla roscada y una arandela hasta unos 6 cms. de un extremo, poner la pieza A-es (azul), teniendo en cuenta la posición de los tetones, bloquear la pieza con otra arandela y tuerca, apretando fuertemente.
- 2.2 Situar la tapa "C" sobre los orificios realizados. Ahora posicionaremos la pieza "A-es" con la varilla fijada.
- 2.3 Con los tornillos de 100 mm. suministrados en la bolsa "BT-1", fijar el pilar al muro.



3- MONTAJE DE LOS PILARES -

- 3.1 Sobre la pieza "A-es" (azules), colocar piezas "A" (negras) hasta llegar a la altura del pilar, excepto la ultima pieza. Con una arandela y una tuerca fijar las piezas "A" apretando fuertemente. Cortaremos la varilla roscada, con una amoladora con disco de corte fino, a la altura de la ultima pieza menos entre 5 o 8 mm. (Eliminar las rebabas del corte).
- 3.2 Colocaremos la ultima pieza, sobre las anteriores, le cortaremos los tetones superiores (para evitar que la tapa superior se mueva).
- 3.3 En la base de los pilares, se colocarán las cartelas metálicas "CART" fijándolas al suelo y haciendo unos orificios de 6 mm a las piezas "A" fijaremos con los 4 tornillos métrico 6 de 35 mm de largo, suministrados en la bolsa BT-1.





1.1

1.2 / 1.3

1.2 / 1.3

1.4



2.1

2.1

2.1

2.2 / 2.3



3.1

3.1

3.2

3.3

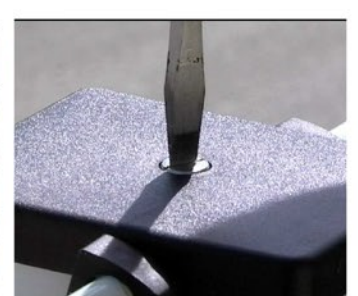


4.1

4.2 / 4.3

5.1 / 5.2

5.2



5.3

6.1

6.1

6.1

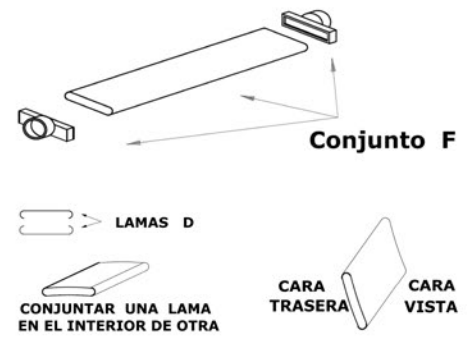
4 – ENSAMBLAJE PIEZAS "F" -

4.1 Con las lamas "F" cortadas a la medida precisa, colocaremos los embellecedores "G1 o G2" a presión en los extremos de las lamas ayudándonos con una mano presionando sobre las lamas, obteniendo un conjunto " F + G" .

4.2 En cada tramo, precisaremos que un conjunto de lamas "F + G" tenga los embellecedores con galce "G1" para salvar el saliente de la tapa "C" en la base de los pilares .

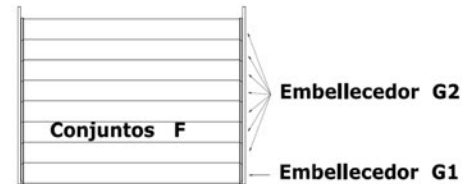
4.3 La posición correcta de la lama perforada "E", empieza desde la base del pilar a 2,5 cms hasta el primer orificio. (Ver dibujo 5.1)

4.1 / 4.2 / 4.3



4.1 / 4.2 / 4.3

TRAMO DE VALLA



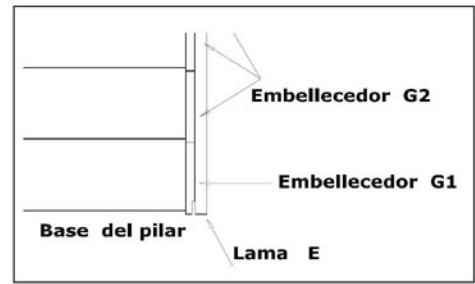
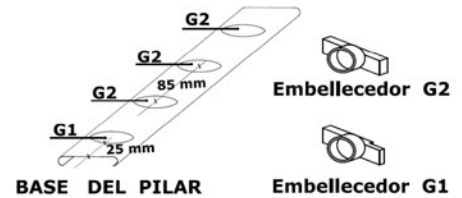
5 – MONTAJE DE LOS TRAMOS -

5.1 Insertaremos los conjuntos "F" con embellecedores en las lamas perforadas "E", teniendo en cuenta la presentación de las lamas. (Ver fotografías 5.1 / 5.2)

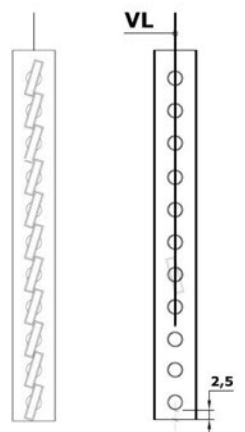
5.2 Las varillas "VL" las insertaremos en los orificios existentes en los embellecedores, de este modo bloquearemos el movimiento de las lamas.

5.3 Con el tramo ya ensamblado, lo deslizaremos entre los pilares ya montados. (Ver fotografías 5.3)

5.1



5.2



Lama E

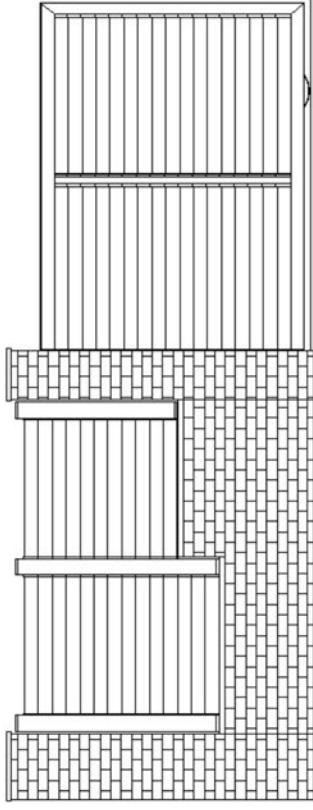
6 – COLOCACION LAMAS PILARES Y ACABADO FINAL

6.1 Para terminar el montaje colocaremos las lamas lisas "D" en los espacios destinados en los pilares .
La tapa "C" superior y el tornillo "TT" (Allen 4 mm), los colocaremos en la parte superior del pilar como acabado final de la valla. (Ver fotografías 6.1)

VALLAS, PUERTAS PARA CANCELAS Y CORREDERAS GARAJE .

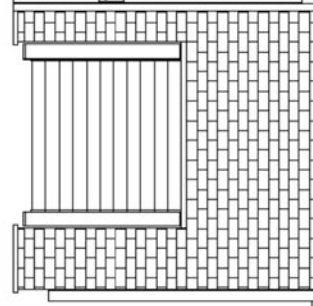


VALLA CON Y SIN PILARES DE OBRA



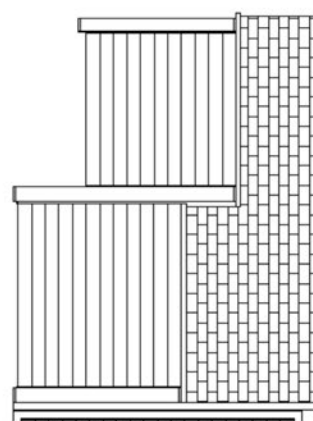
SECCION DEL MURO

VALLA CON PILARES DE OBRA



PUERTA CORREDERA (con o sin motor)

VALLA SIN PILARES DE OBRA



PUERTA CANCELA (con o sin portero electronico)

CARACTERISTICAS QUE PUEDE TENER EL MURO DONDE INSTALAREMOS LA VALLA

Es importante, que la base donde debemos instalar la Valla VALENZA, esté suficientemente fuerte para que los tornillos de fijación de la valla trabajen correctamente . En caso contrario, existen piezas especiales o materiales que sirven para estos casos excepcionales .

Para instalar la VALLA VALENZA se precisa que el muro sea de un espesor mínimo de 14 cms. , existiendo piezas especiales para fijación en casos de espesores inferiores.

TELEFONO DE CONTACTO ATENCIÓN AL CLIENTE



EMBALAJE

- Caja piezas A / A-es / C / G1 / G2
- Caja piezas CART / VL / TT / BT-1 / BT-2
- Embalaje con cartón y retráctil con lamas lisas " D " a medida solicitada
- Embalaje con cartón y retráctil con lamas perforadas " E " a medida solicitada
- Embalaje con cartón y retráctil con lamas conjunto " F " a medida solicitada

HERRAMIENTAS Y UTILES NECESARIOS PARA EL MONTAJE :

- Taladro percusor
- Atornillador batería (mínimo 12V)
- Amoladora (con disco 125 de corte fino 1 mm)
- Broca widia 8 mm y broca hierro 6 mm
- Puntera torx-25
- 2 Llaves fijas 10-11
- Destornillador Phillips -2